

活動統計 2019年度

○ 活動参加者数

154人 Member：(田原幸・大北・中山・佐藤・石田・芹澤・金田・長野・吉井・前田・田中・菅・篠塚・山田・泉田・今泉・佐々木・谷川・江口・中内・森山・松友祐・本部・松友二・檜山・浜田・芝生・二宮・和田・内藤・田原理・中村・田中) 九産大LSC：(金井・野田・高橋・櫻井・吉仲・橋本・井戸川・坂田・大村・山崎・力武・岩崎・正木・山崎謙・三浦・村岡・野田謙・磯野・勝田・塩田・清水・高石・霍田・濱地・日與川・村井・村山・室屋・森島・井石・山下・池田・町浦・山田・原・樺澤・北村・寺西・荒木・竹藤・大久保・森祐・今里・谷口・中野・有本・田島) 福岡大LSC：(水江・直江・近藤・江口・河井・濱崎・片岡・田中・吉住・森嶋・大城・大石・松本・山口・三原) 他LSC：(鈴木・藤本・馬見新・藤田理・庄司・田添・迫・木原・東・内田・山口・白垣・佐藤・二宮・濱田・藤本力・久藤・大橋・沖・小山・三宅・栗橋・山本・風間・鈴木順・南部・朽木・安田・田村・入谷・佐藤洋・川地・高野) Special Thanks：(西山・吉田・佐藤麻・石田理・塚塚・横幕・川上・坊ヶ島・貴島・竹原・横田・永原・田原泰・谷川直・谷川康・松本・田村・安藤・谷野・池田・中島・田中・蔵ヶ崎・浦田美・浦田沢・篠塚)

○ 活動延べ日数 【2019年度値】

182日間 【163日間】

○ 活動延べ人数 【2019年度値】

1147人 (平均:6.30人/日) 【1183人 (平均:7.26人/日)】

○ 活動詳細延べ日数・延べ人数 【2019年度値】

| 活動種別 | 延べ日数 | 延べ人数 | 平均人数/日 | 2018年度値 |
|----------------|------|------|--------------|-------------------------|
| ① 水辺の監視・救助活動事業 | 27日 | 174名 | (平均:6.44人/日) | 【25日 138名 (平均:5.52人/日)】 |
| ② 教育事業 | 28日 | 439名 | (平均:15.7人/日) | 【44日 499名 (平均:11.3人/日)】 |
| ③ ライフセービング競技事業 | 8日 | 48名 | (平均:6.00人/日) | 【8日 52名 (平均:6.50人/日)】 |
| ④ 環境保全活動事業 | 1日 | 3名 | (平均:3.00人/日) | 【1日 13名 (平均:13.0人/日)】 |
| ⑤ 目的を達成に必要な事業 | 79日 | 369名 | (平均:4.67人/日) | 【46日 316名 (平均:6.87人/日)】 |
| ⑥ 運営・管理 | 39日 | 114名 | (平均:6.29人/日) | 【39日 165名 (平均:4.23人/日)】 |

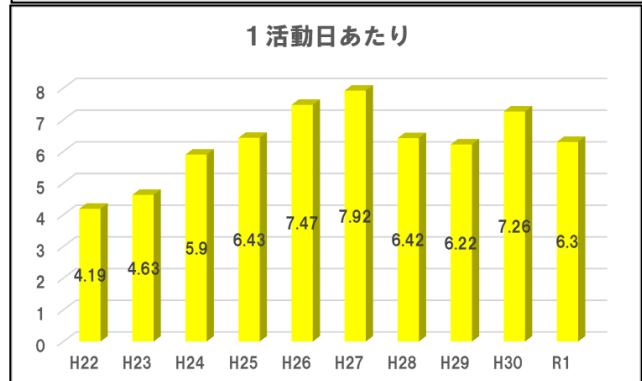
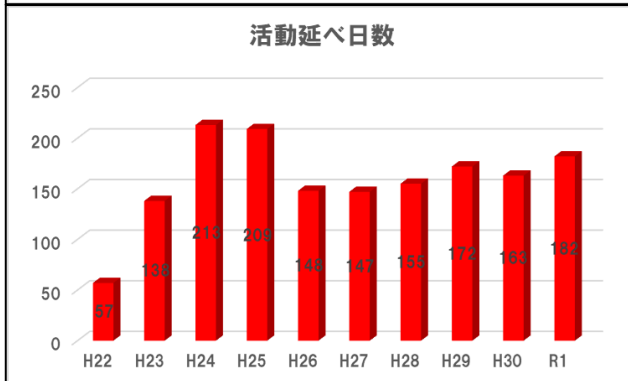
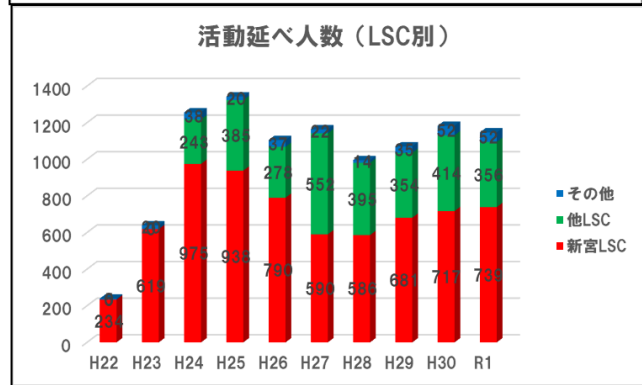
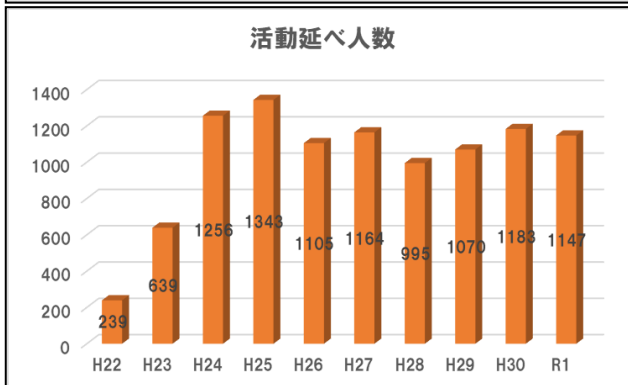
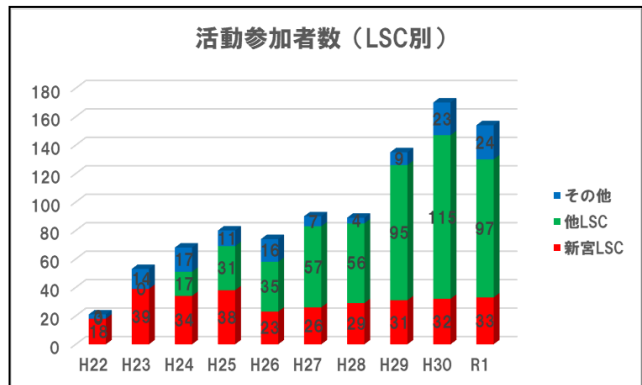
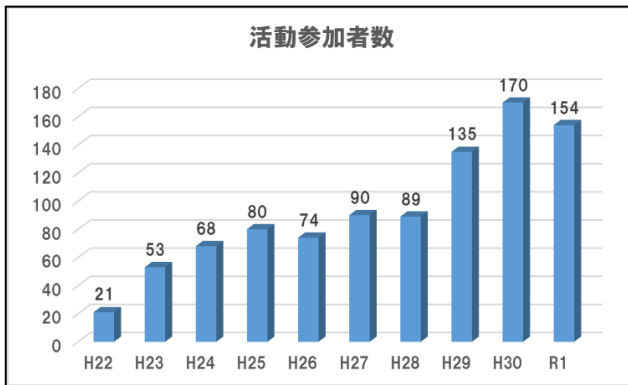
○ 活動の内訳

| | | | | | |
|------|--------------------------------|-------|-----------------------------------|------|----------------------|
| 4/2 | ⑤海線(10~12新宮海岸) 2名 | 8/25 | ①ハトール(9~17新宮海岸) 6名 | 3/16 | ⑤海線(10~12新宮海岸) 2名 |
| 4/6 | ⑤海線(10~12新宮海岸) 3名 | 8/26 | ⑥理事会(20~22ヘロチ大博通) 4名 | 3/17 | ⑥理事会(19~20ヘロチ大博通) 3名 |
| 4/9 | ⑥新宮町・海保報告(10~13新宮町・海保) 2名 | 8/31 | ①ハトール(9~17新宮海岸) 4名 | 3/20 | ⑤海線(13~16新宮海岸) 3名 |
| 4/11 | ⑥個別相談(15~16NPOセンター) 2名 | 8/31 | ③全日本Jユース(静岡県下田市) 3名 | 3/22 | ⑤海線(10~12新宮海岸) 3名 |
| 4/12 | ⑤フェル線(14~16福岡県立総合フェル) 2名 | 9/1 | ⑥監視本部片付け(9~12新宮海岸) 6名 | | |
| 4/13 | ⑤宮古島トラスロ(宮古島) 6名 | 9/1 | ③全日本Jユース(静岡県下田市) 3名 | | |
| 4/13 | ①宮古島トラスロ(宮古島) 6名 | 9/2 | ⑥監視本部撤収(10~15新宮海岸) 2名 | | |
| 4/16 | ⑥理事会(19~21ヘロチ大博通) 4名 | 9/5 | ②新宮町未来計画(10~12新宮中学校) 4名 | | |
| 4/17 | ⑥おもてなし協会打合せ(15~16おもてなし協会) 3名 | 9/7 | ③全日本近畿予選(和歌山県白浜町) 2名 | | |
| 4/20 | ⑤海線(9~11新宮海岸) 2名 | 9/8 | ③OSC自治体(和歌山県白浜町) 2名 | | |
| 4/21 | ⑤海線(13~15新宮海岸) 3名 | 9/10 | ⑤ハトール仕上げ(19~22博多駅) 10名 | | |
| 4/22 | ⑤海線(14~15新宮海岸) 2名 | 9/15 | ②PLG講習会(9~17福岡県立総合フェル) 11名 | | |
| 4/22 | ⑥臨時理事会(19~21ヘロチ大博通) 4名 | 9/16 | ②PLG講習会(9~17福岡県立総合フェル) 11名 | | |
| 4/25 | ⑤鹿児島アツク(9~17鹿児島県) 6名 | 9/18 | ①ジャパンマスタース2019(14~17福岡県立総合フェル) 2名 | | |
| 4/25 | ④新宮町カンパニー(9~10新宮海岸) 3名 | 9/19 | ①ジャパンマスタース2019(7~17福岡県立総合フェル) 3名 | | |
| 4/30 | ⑤海線(9~11新宮海岸) 2名 | 9/20 | ①ジャパンマスタース2019(7~18福岡県立総合フェル) 2名 | | |
| 4/30 | ⑥臨時理事会(10~13博多駅) 4名 | 9/21 | ①ジャパンマスタース2019(7~17福岡県立総合フェル) 4名 | | |
| 5/4 | ⑤博多SLSC海遊び(9~18新宮海岸) 9名 | 9/22 | ①ジャパンマスタース2019(7~11福岡県立総合フェル) 4名 | | |
| 5/5 | ⑤海線(10~12新宮海岸) 2名 | 9/22 | ⑤海線(12~14新宮海岸) 2名 | | |
| 5/5 | ⑥総会(13~15そびあしんくう) 9名 | 9/23 | ①ジャパンマスタース2019(7~17福岡県立総合フェル) 7名 | | |
| 5/11 | ②C級審判員養成講習会(9~17早良市民センター) 1名 | 9/23 | ⑤海線(9~11新宮海岸) 2名 | | |
| 5/11 | ②特別大会(9~11新宮町) 11~18サイトももち) 9名 | 9/26 | ⑥NPO総経受取(13~14NPOセンター) 2名 | | |
| 5/11 | ⑤フェル線BBOC(19~21BIG BANANA) 8名 | 9/26 | ⑥理事会(19~21ヘロチ大博通) 3名 | | |
| 5/12 | ③福岡LS選手権大会(7~16サイトももち) 12名 | 9/26 | ⑥ハトールMTG(21~22ヘロチ大博通) 4名 | | |
| 5/13 | ⑥三洋カッパ打合せ(13~17市役所・西新小) 1名 | 9/28 | ②WS講習会(10~17清の交番島戸) 1名 | | |
| 5/17 | ②BLS周也補講(18~21石田家) 3名 | 9/29 | ②BLS講習会(13~20清の交番島戸) 1名 | | |
| 5/18 | ②BLS講習会(9~17新宮) 42名 | 10/2 | ⑥NPO法人登記(9~10福岡法務局) 2名 | | |
| 5/19 | ②WS補講(9~16新宮) 53名 | 10/2 | ⑤海線(9~12新宮海岸) 5名 | | |
| 5/20 | ②WS周也補講(10~12新宮海岸) 3名 | 10/6 | ⑤海線(13~15新宮海岸) 2名 | | |
| 5/21 | ⑥税務個別相談(14~15NPOセンター) 2名 | 10/7 | ⑥打合せ(9~10新宮町役場) 2名 | | |
| 5/21 | ⑥理事会(19~21ヘロチ大博通) 3名 | 10/12 | ⑤フェル線(13~15東市民センター) 3名 | | |
| 5/25 | ⑤設立祝賀会(11~13明治記念館) 1名 | 10/12 | ②Basic講習会(9~17清の交番島戸) 1名 | | |
| 5/25 | ⑤海線(13~15新宮海岸) 2名 | 10/13 | ②Basic講習会(9~17清の交番島戸) 1名 | | |
| 5/25 | ⑥福岡大会打合せ(18~21石田家) 9名 | 10/14 | ②海線(10~12新宮海岸) 2名 | | |
| 5/25 | ⑤ハトール旅行(広島) 2名 | 10/20 | ④トラスロ練習会(8~10芥屋海水浴場) 6名 | | |
| 5/26 | ⑤ハトール旅行(広島) 2名 | 10/20 | ②海線(13~15新宮海岸) 4名 | | |
| 6/1 | ②Basic講習会(9~17新宮) 52名 | 10/20 | ②周也祝賀会(18~21石田家) 8名 | | |
| 6/2 | ②Basic講習会(9~17新宮) 48名 | 10/23 | ④登記完了報告(9~11県官合同庁舎) 2名 | | |
| 6/2 | ⑤風間会(19~21天神) 6名 | 10/26 | ②Basic講習会(8~17清の交番島戸) 1名 | | |
| 6/8 | ②Basic講習会(9~17新宮) 60名 | 10/27 | ②Basic講習会(9~17新宮) 1名 | | |
| 6/8 | ⑤ヒストア会(19~22香椎) 4名 | 10/30 | ⑥理事会(19~21ヘロチ大博通) 4名 | | |
| 6/9 | ②Basic講習会(9~17新宮) 66名 | 11/2 | ④しんくうのうみ展(13~15そびあしんくう) 1名 | | |
| 6/9 | ⑥ハトール委員会(14~16新宮中央) 4名 | 11/3 | ④しんくうのうみ展(10~16そびあしんくう) 5名 | | |
| 6/15 | ⑤スケジュールニング(12~14新宮海岸) 4名 | 11/9 | ②海線(11~14新宮海岸) 2名 | | |
| 6/15 | ⑥虹の松原MTG(15~17新宮海岸) 4名 | 11/10 | ④JLA更新講習会(13~17そびあしんくう) 4名 | | |
| 6/16 | ①虹の松原TR(7~9唐津) 15名 | 11/16 | ②海線(9~11新宮海岸) 5名 | | |
| 6/21 | ③三洋カッパ開会式(16~17サイトももち) 1名 | 11/17 | ②海線(10~12新宮海岸) 5名 | | |
| 6/22 | ③三洋カッパ(9~17サイトももち) 11名 | 11/20 | ⑥理事会(19~21ヘロチ大博通) 4名 | | |
| 6/23 | ③三洋カッパ(7~16サイトももち) 14名 | 11/23 | ②海線(13~16新宮海岸) 4名 | | |
| 6/23 | ⑤フェル線MTG(18~20マリア) 6名 | 11/30 | ②海線(10~13新宮海岸) 5名 | | |
| 6/24 | ⑤三洋補講(11~23天神) 3名 | 12/7 | ①JLA朝会(18~21東京都千代田区) 1名 | | |
| 6/24 | ②学校交流プログラム(8~12サイトももち) 4名 | 12/8 | ②海線(11~13新宮海岸) 4名 | | |
| 6/27 | ⑥理事会(19~21ヘロチ大博通) 3名 | 12/8 | ⑥シミュレーション審査会(8~14御宿海岸) 1名 | | |
| 6/30 | ②合同トレーニング(10~13おもてなし協会) 3名 | 12/8 | ②海線(11~13新宮海岸) 4名 | | |
| 7/2 | ⑤合同夏季安全推進活動(9~15福岡マリナ) 3名 | 12/14 | ②海線(12~14新宮海岸) 4名 | | |
| 7/5 | ⑥海開き神事(10~11新宮海岸) 2名 | 12/19 | ⑥理事会(19~21ヘロチ大博通) 3名 | | |
| 7/6 | ①ハトール(9~17新宮海岸) 9名 | 12/21 | ⑤忘年会(19~22博多) 16名 | | |
| 7/7 | ①ハトール(9~17新宮海岸) 9名 | 12/22 | ②海線(10~12新宮海岸) 2名 | | |
| 7/12 | ⑥ニュース放送(11~13新宮海岸) 3名 | 12/26 | ②海線(11~13新宮海岸) 3名 | | |
| 7/14 | ②しんくうキッズ探検隊(9~13新宮海岸) 5名 | 12/27 | ②海線(13~15新宮海岸) 4名 | | |
| 7/14 | ①ハトール(9~17新宮海岸) 10名 | 12/28 | ②海線(11~13新宮海岸) 4名 | | |
| 7/15 | ①ハトール(9~12新宮海岸) 5名 | 12/29 | ⑥飛山会(18~21博多) 3名 | | |
| 7/17 | ⑥打合せ(10~11新宮町役場) 1名 | 12/31 | ②海線(10~12新宮海岸) 2名 | | |
| 7/20 | ⑤フェル線(12~14新宮海岸) 5名 | 1/8 | ⑤海開き(11~13新宮海岸) 5名 | | |
| 7/25 | ⑥NPO申請(13~14NPOセンター) 2名 | 1/3 | ⑤海線(10~12新宮海岸) 2名 | | |
| 7/25 | ⑥理事会(19~21ヘロチ大博通) 3名 | 1/4 | ⑤初詣(10~12新宮) 8名 | | |
| 7/26 | ⑤朽木会(19~21渡辺通り) 5名 | 1/9 | ⑥記念祝賀会案内(13~14新宮町役場) 1名 | | |
| 7/27 | ①ハトール(9~15新宮海岸) 8名 | 1/11 | ⑤海線(11~13新宮海岸) 3名 | | |
| 7/27 | ②海の水泳教室(13~13新宮海岸) 7名 | 1/11 | ②新講習会(13~17そびあしんくう) 18名 | | |
| 7/28 | ①ハトール(9~17新宮海岸) 6名 | 1/13 | ⑤海線(10~12新宮海岸) 4名 | | |
| 7/28 | ①ひろい海の活動(8~12新宮海岸) 2名 | 1/17 | ⑥記念祝賀会打合せ(11~13香椎) 3名 | | |
| 7/28 | ②海の水泳教室(13~16新宮海岸) 9名 | 1/19 | ⑥壮麗小屋ツアー(12~17糸島市) 4名 | | |
| 8/3 | ①ハトール(9~17新宮海岸) 11名 | 1/22 | ⑥理事会(19~21ヘロチ大博通) 4名 | | |
| 8/3 | ①ひろい海の活動(8~12新宮海岸) 1名 | 1/28 | ⑥記念祝賀会打合せ(11~13福岡) 2名 | | |
| 8/4 | ①ハトール(9~17新宮海岸) 10名 | 2/1 | ②海保研修会(13~17早良市民センター) 4名 | | |
| 8/10 | ①ハトール(9~17新宮海岸) 8名 | 2/1 | ⑤入谷会(18~21博多) 7名 | | |
| 8/10 | ⑤BBOC(18~20新宮海岸) 9名 | 2/2 | ⑥記念祝賀会(13~15ホテルオークラ福岡) 49名 | | |
| 8/11 | ①ハトール(9~17新宮海岸) 7名 | 2/2 | ⑤二次会(16~18ホテルオークラ福岡) 17名 | | |
| 8/12 | ⑤海線(7~9新宮海岸) 2名 | 2/8 | ⑤海線(13~15新宮海岸) 2名 | | |
| 8/12 | ①ハトール(9~17新宮海岸) 7名 | 2/9 | ⑤ハトール事例検討会(13~17そびあしんくう) 5名 | | |
| 8/12 | ⑤二宮会(19~21博多) 3名 | 2/9 | ⑤忘年会(19~23博多) 3名 | | |
| 8/13 | ⑤海線(10~12新宮海岸) 2名 | 2/17 | ⑥理事会(19~21ヘロチ大博通) 3名 | | |
| 8/17 | ⑤海線(8~10新宮海岸) 2名 | 2/22 | ②更新講習会(13~17そびあしんくう) 16名 | | |
| 8/17 | ①ハトール(13~17新宮海岸) 8名 | 2/26 | ⑤海保合同訓練(11~12新宮海岸) 5名 | | |
| 8/18 | ①ハトール(9~17新宮海岸) 10名 | 3/4 | ⑥事務局MTG(19~21粕屋) 2名 | | |
| 8/19 | ⑤海線(10~12新宮海岸) 2名 | 3/8 | ⑤海線(12~14新宮海岸) 4名 | | |
| 8/22 | ⑤海線(9~12新宮海岸) 2名 | 3/12 | ⑤海線(14~16新宮海岸) 2名 | | |
| 8/23 | ⑤海線(13~15新宮海岸) 2名 | 3/12 | ⑤海線(10~18新宮海岸) 2名 | | |
| 8/24 | ①ハトール(11~17新宮海岸) 8名 | 3/15 | ⑤海線(12~15新宮海岸) 2名 | | |

○ 全体統計

今回からNPO 法人化に伴って、これまでの年集計から年度集計へと変更しました。

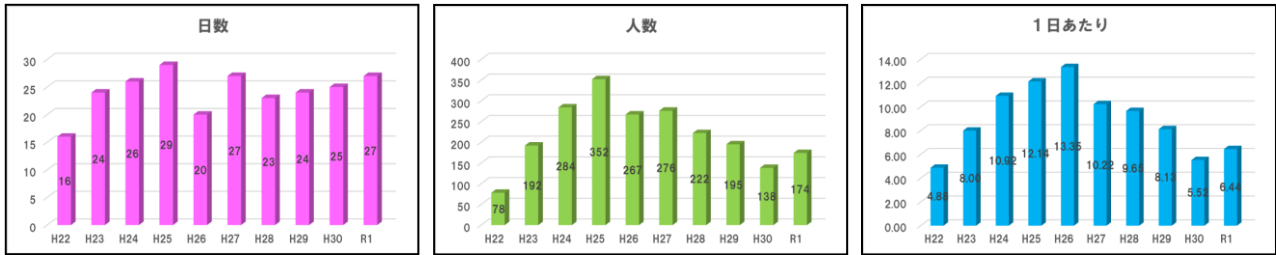
| 年度 | メンバー数 | 活動参加者数 | 増減 | 活動延べ日数 | 増減 | 活動延べ人数 | 増減 | 1活動日あたり | 増減 |
|-------|-------|--------|------|--------|------|--------|------|---------|-------|
| H22年度 | 18名 | 21名 | — | 57日 | — | 239名 | — | 4.19人/日 | — |
| H23年度 | 39名 | 53名 | 252% | 138日 | 242% | 639名 | 267% | 4.63人/日 | +0.44 |
| H24年度 | 36名 | 68名 | 128% | 213日 | 154% | 1256名 | 197% | 5.90人/日 | +1.27 |
| H25年度 | 38名 | 80名 | 118% | 209日 | 98% | 1343名 | 107% | 6.43人/日 | +0.53 |
| H26年度 | 23名 | 74名 | 93% | 148日 | 71% | 1105名 | 82% | 7.47人/日 | +1.04 |
| H27年度 | 26名 | 90名 | 122% | 147日 | 99% | 1164名 | 105% | 7.92人/日 | +0.45 |
| H28年度 | 31名 | 89名 | 99% | 155日 | 105% | 995名 | 85% | 6.42人/日 | -1.50 |
| H29年度 | 33名 | 135名 | 152% | 172日 | 111% | 1070名 | 108% | 6.22人/日 | -0.20 |
| H30年度 | 34名 | 170名 | 126% | 163日 | 95% | 1183名 | 111% | 7.26人/日 | +1.04 |
| R元年度 | 34名 | 154名 | 91% | 182日 | 112% | 1147名 | 97% | 6.30人/日 | -0.96 |



近年は、概ね横ばいまたは若干の増加傾向となっています。人員不足が解消されていないため、更なるメンバー増員が必要です。また、1活動日あたりの参加者数も更なる増加を目指していく必要があります。活動延べ日数は、概ね上限であると考えられるため、参加者を増やし、1活動日あたりの参加者数を増やしていければと考えています。

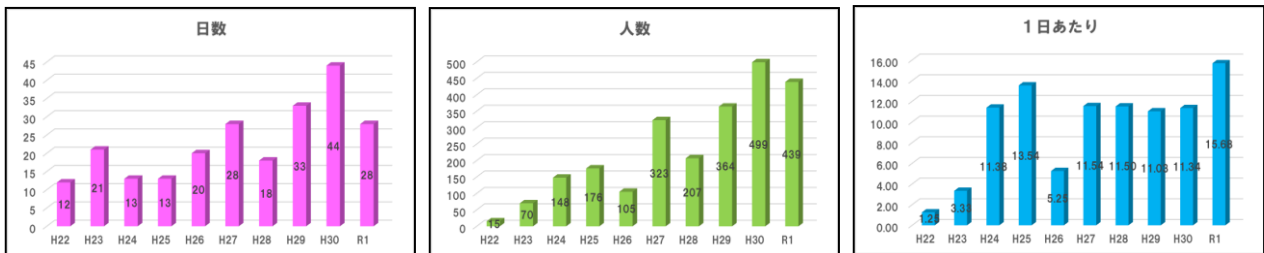
○ 活動別統計・各論

① 水辺の監視・救助活動事業



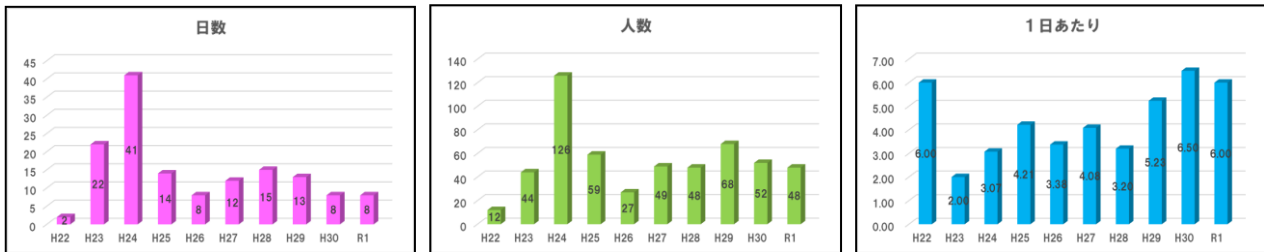
日数は概ね一定で、人数や1日あたりの参加者によやく減少傾向の歯止めがかかりました。主軸事業である監視・救助活動は、更なる参加者増への努力が必要です。

② 教育事業



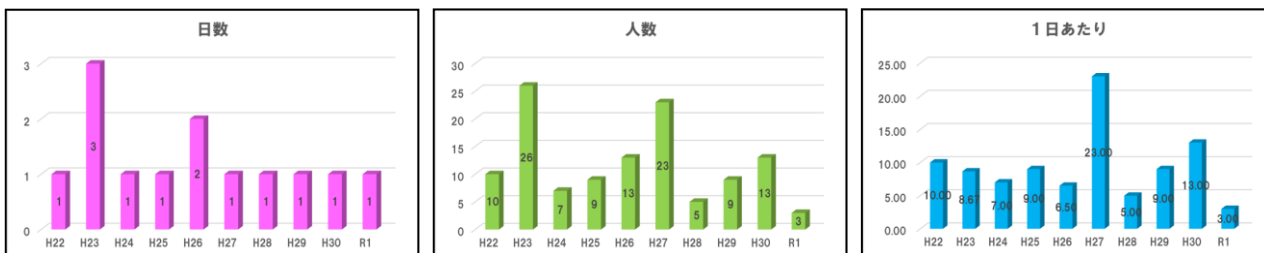
講習会やジュニアなどの教育事業は増加傾向です。更なる講習会やジュニアの拡充を図っていきたいと考えています。

③ ライフセービング競技事業



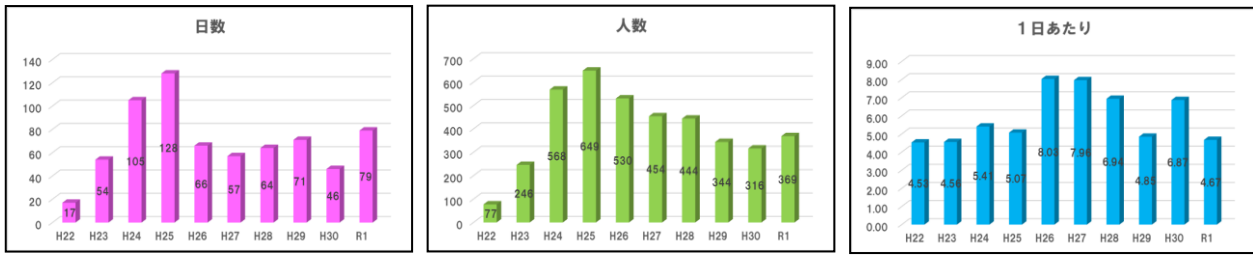
H24 の突出した日数と人数は、菅卓也氏が JLA ユース日本代表に選出されたためであり、それを除くと概ね横ばいです。1日あたりの参加者数が増加傾向なのはとても良い傾向です。

④ 環境保全活動事業



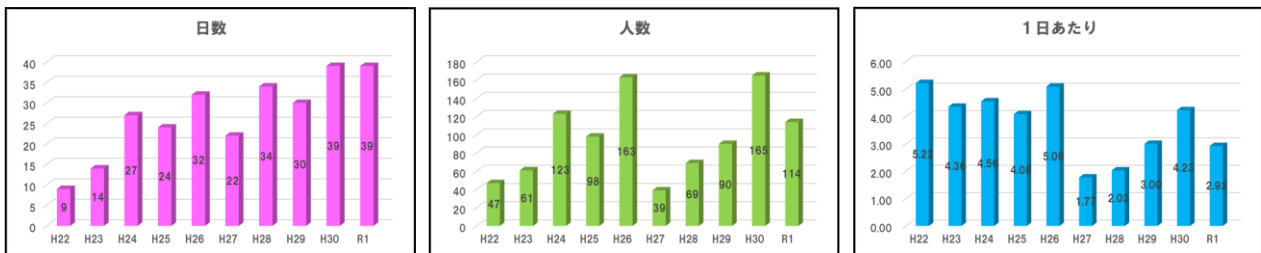
近年は新宮町主催の新宮町クリーン作戦への参加のみの活動なので、独自にビーチクリーン主催など環境保全活動事業も増やしていきたいと考えています。

⑤ 目的を達成するために必要な事業



海練やプール練、懇親会などが数字を上げています。より多くの練習や懇親によって、雰囲気向上とスキルアップを目指していきたくと考えています。

⑥ 運営・管理



日数は増加傾向ですが、1日あたりの参加者は減少傾向です。理事会が主因と思われるのですが、理事を増やす等によって更なる総意に基づく運営が求められます。

○ 総論

活動参加者数の増加傾向は、ライフセーバー同士の繋がりによるものと推察されます。今後とも他クラブメンバーなどとも連携をとりながら、新宮ライフセービングクラブの発展に繋がることを期待しています。

新宮ライフセービングクラブを設立して10年を迎え、NPO法人を設立して初年度としては、まずまずの結果であると捉えています。今後は更なる組織化を図り、より発展を目指していく所存です。社会にとって有益であるこの活動を今後も維持していくために、存続していく組織を目指して、更に大きく多くの社会貢献ができる組織体制が必要です。

これまでの任意団体として10年間に残してきた功績は大きく、この実績をNPO法人として、いかに今後の発展へ繋げていくかが最大の課題であると考えています。