

活動統計 2024年度

○ 活動参加者数

101人 Member：(田原幸・古井・山本・岸澤・長野・浦・大北・中山・石橋・佐藤謙・小嶋直・小嶋文・吉武・浜田・山田・風間・前田・鈴木・内藤・小倉・中川・谷川・石田周・金田・本部・道家・森山・坂本・石田理・廣田・松友二・三宅) Jr.：(石田雄・村上・早川美・早川心・古城ゆ・神田・井手口) 他 LSC：(西村・三村・富士瀬・篠原・松永・朝海・牛島・小岩・榎木・松崎・安永・槻谷・吉田悠・米満・大場・平出・大住・中村・川本・森裕・田上・藤本・和田・隈河・古川・福岡・梅木・長尾・久保田・園田・小谷・荒川・米倉・鈴木・白垣・栗木・車・金津・門谷千・門谷里・白男川・尾田・衛藤・三浦・浅野・菱和・川上・山下・玉木・箱部・栗栖・中川) Special Thanks：10名

○ 活動延べ日数

【2023 年度値】

169日間

【254日間】

○ 活動延べ人数

【2023 年度値】

989人 (平均:5.85 人／日)

【1451人 (平均:5.71 人／日)】

○ 活動詳細延べ日数・延べ人数

【2023 年度値】

① 水辺の監視・救助活動事業	27日	197名	(平均:7.30 人／日)	【40日 253名 (平均:6.33 人／日)】
② 教育事業	46日	454名	(平均:9.87 人／日)	【52日 494名 (平均:9.50 人／日)】
③ ライフセービング競技事業	5日	26名	(平均:5.20 人／日)	【15日 89名 (平均:5.93 人／日)】
④ 環境保全活動事業	5日	8名	(平均:1.60 人／日)	【1日 4名 (平均:4.00 人／日)】
⑤ 目的を達成に必要な事業	64日	245名	(平均:3.83 人／日)	【107日 504名 (平均:4.71 人／日)】
⑥ 運営・管理	22日	59名	(平均:2.68 人／日)	【39日 107名 (平均:2.74 人／日)】

○ 活動の内訳

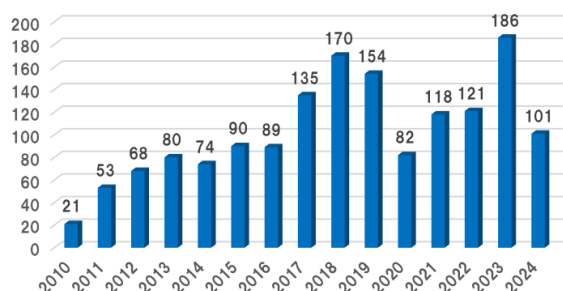
4/6	5海線(10～12 新宮海岸) 3名	8/24	①/ハトロール(9～17 新宮海岸) 7名
4/9	5帽子会(19～22 天神) 4名	8/25	①/ハトロール(9～17 新宮海岸) 9名
4/14	5海線(9～10 新宮海岸) 3名	8/25	2ShinguNippers(9～11 新宮海岸) 9名
4/15	5プール線(19～21 博多市民プール) 2名	8/26	⑤/ハトロール片付け(9～14 新宮海岸) 1名
4/22	5IRB 整備(10～12 新宮海岸) 2名	8/26	6連事会(19～21 ペロ・チエ大博連) 5名
4/25	6打合せ(13～14 新宮海岸) 2名	9/1	5海線(10～12 新宮海岸) 2名
4/26	5横さん会(19～22 天神) 6名	9/1	5フチ BBQ(13～15 新宮海岸) 3名
4/27	2IRB クルー講習会(9～17 そびあ・新宮海岸) 8名	9/7	4松林清輝(9～12 新宮海岸) 2名
4/27	6ライフセーバーカー説明会(19～20zoom) 1名	9/10	①国スポ OWS(11～16 イマリレーンチ) 9名
4/28	2IRB クルー講習会(9～17 そびあ・新宮海岸) 9名	9/11	①国スポ OWS(8～14 イマリレーンチ) 9名
4/28	2ShinguNippers(9～16 ADV Wind&SUP) 11名	9/15	2ShinguNippers(9～12 新宮海岸) 5名
4/28	5横さん会(19～24 博多) 5名	9/17	2学校交流プログラム(8～12 シーサイトもち) 2名
5/2	6連事会(19～21 ペロ・チエ大博連) 5名	9/26	6海浜事故防止推進委員会(11～12 福岡海保) 1名
5/3	5PWC-IRB 訓練(10～14 新宮海岸) 4名	9/26	6都道府県協会意見交換会(19～20zoom) 1名
5/4	5ビーチ線(10～12 新宮海岸) 1名	9/29	①スーパーマンクラブ練習会(8～9 大原海水浴場) 3名
5/5	5海線(10～12 新宮海岸) 3名	10/4	①国スポ準備(11～15 須恵) 1名
5/6	5海線(9～11 新宮海岸) 3名	10/4	4松林清輝(9～12 新宮海岸) 2名
5/11	5海線(11～13 新宮海岸) 5名	10/5	①国スポライフスロン(9～14 波戸岬海水浴場) 9名
5/11	6ハト委 MTG(15～17 天神) 4名	10/6	①国スポライフスロン(9～14 波戸岬海水浴場) 9名
5/17	5プール線(19～21 博多市民プール) 2名	10/13	3全日本水泳(片瀬西浜海岸) 2名
5/18	5海線(9～12 新宮海岸) 4名	10/13	5打上げ(19～22 鹿沢) 5名
5/18	2アドバンス講習会(9～17 そびあ・新宮海岸) 14名	10/18	5ハト委打上げ(19～22 天神) 5名
5/19	2アドバンス講習会(9～17 そびあ・新宮海岸) 13名	10/19	3OScin 白浜(白良浜海水浴場) 1名
5/19	5風間会(19～23 天神) 6名	10/20	①糸島アクアスロン(8～9 芥屋海水浴場) 10名
5/20	5風間会(18～21 薬院) 4名	10/20	5海線(10～12 新宮海岸) 8名
5/25	2WaterSafety 講習会(9～16 そびあ・新宮海岸) 39名	10/20	3OScin 白浜(白良浜海水浴場) 1名
5/26	2BLS 講習会(9～17 そびあしんぐう) 34名	10/23	6連事会(19～21 ペロ・チエ大博連) 4名
5/26	2ShinguNippers(11～14 新宮海岸) 7名	10/27	①筑後川カッパスロン(9～11 原野温泉) 5名
5/28	6各申請(9～12 もち・海浜) 1名	10/27	2ShinguNippers(9～11 新宮海岸) 7名
5/31	5理屈流調査(9～12 二見ヶ浦) 2名	11/3	5海線(10～12 新宮海岸) 6名
6/1	2アドバンス講習会(9～17 そびあ・新宮海岸) 12名	11/9	4松林清輝(9～10 新宮海岸) 1名
6/2	2アドバンス講習会(9～17 そびあ・新宮海岸) 15名	11/9	①フルトライフスロンカッパ(6～12 みやざき臨海公園) 4名
6/2	2BLS 講習会(13～17 福岡大学) 3名	11/9	5打上げ(18～22 宮崎市) 5名
6/2	5風間会(17～19 そびあしんぐう) 12名	11/10	①フルトライフスロンカッパ(7～13 みやざき臨海公園) 4名
6/2	5風間会(20～23 博多) 6名	11/10	5海上安全指導員連絡協議会(10～11 福岡海保) 1名
6/8	2ベジック講習会(9～17 そびあ・新宮海岸) 36名	11/14	5海線(13～15 新宮海岸) 2名
6/8	5力也会(19～22 博多) 9名	11/17	5シミュレーション審査会(9～13 重富海水浴場) 5名
6/9	2ベジック講習会(9～17 そびあ・新宮海岸) 36名	11/19	5海線(13～15 新宮海岸) 2名
6/11	6福岡県協会総会(18～19pico) 3名	11/23	5海線(10～12 新宮海岸) 2名
6/14	2相島小学校安全講習(9～14 相島小学校) 1名	11/24	2ShinguNippers(9～11 新宮海岸) 8名
6/15	2ベジック講習会(9～17 そびあ・新宮海岸) 36名	11/28	2シーハート JAPAN カレッジ(9～17 明治安田ホール福岡) 1名
6/16	2ベジック講習会(9～17 そびあ・新宮海岸) 38名	11/29	2シーハート JAPAN カレッジ(9～12 明治安田ホール福岡) 1名
6/18	6総会(20～21pico) 6名	12/1	3福岡 LS 体育祭(シーサイトもち) 10名
6/21	5ライフセーバーカー引渡式(11～12 福岡スバル本社) 2名	12/7	5海線(13～16 新宮海岸) 2名
6/21	5福岡大会準備(13～17 須恵倉庫) 2名	12/22	2ShinguNippers(9～11 新宮海岸) 6名
6/22	2安全講習会(10～12 もち・パルス) 8名	12/28	5海線(13～15 新宮海岸) 3名
6/22	5会場設営(13～17 シーサイトもち) 7名	12/29	5夜間会(18～22 吉原) 6名
6/22	5前夜祭(19～22 天神) 7名	1/3	5海線(10～12 新宮海岸) 3名
6/23	3福岡大会(7～15 シーサイトもち) 12名	1/11	2リーダー講習会(9～17 京都市) 1名
6/23	2ShinguNippers(10～11 シーサイトもち) 2名	1/11	5松林ラン(9～10 新宮海岸) 4名
6/24	6登記(11～13 福岡法務局) 2名	1/11	5初詣(10～12 新宮近郊三社) 8名
6/26	6連事会(19～21 ペロ・チエ大博連) 5名	1/11	5新年会(13～19 博多) 6名
6/29	6ハトロール説明会(19～20LINEビデオ) 10名	1/14	6海保協議(14～16 福岡大学) 1名
7/2	6海浜事故防止推進委員会(13～15 福岡海保) 1名	1/25	2BLS 指導員養成講習会(9～17 そびあしんぐう) 6名
7/4	2BLS 研修(15～16 福岡スバル本社) 1名	1/26	2BLS 指導員養成講習会(9～17 そびあしんぐう) 4名
7/4	6e-log 説明会(20～21zoom) 1名	1/26	2ShinguNippers(10～12 新宮海岸) 7名
7/5	5海間寺神事(10～11 新宮海岸) 1名	2/1	2BLS 指導員養成講習会(9～17 そびあしんぐう) 4名
7/5	5ハトロール線(11～15 新宮海岸) 2名	2/1	4松林清輝(9～12 新宮海岸) 2名
7/6	2親子ふれあい地引線(10～12 深江海水浴場) 4名	2/2	2BLS 指導員養成講習会(9～17 そびあしんぐう) 5名
7/6	①/ハトロール(9～17 新宮海岸) 4名	2/17	2BLS 講習(10～12 福岡スバル本社) 1名
7/7	①/ハトロール(9～17 新宮海岸) 5名	2/20	2BLS 講習(10～12 福岡スバル本社) 1名
7/12	6契約・受取(11～12 新宮町役場) 1名	2/23	2ShinguNippers(9～12 新宮海岸) 7名
7/13	①/ハトロール(9～17 新宮海岸) 8名	3/1	4松林清輝(9～12 新宮海岸) 2名
7/14	2しんぐう kids 環境館(9～12 おもてなし協会) 4名	3/1	6都道府県代表者会議(13～17 東京都中央区) 1名
7/14	①/ハトロール(9～17 新宮海岸) 4名	3/2	5日本海ツアー(9～17 佐賀県) 2名
7/15	①/ハトロール(9～17 新宮海岸) 8名	3/2	5JLA 事例検討会(9～14 東京都中央区) 2名
7/17	5RKb 取材(福岡海岸) 1名	3/2	6福岡アフロブな会(14～18 相模原市) 4名
7/20	①/ハトロール(9～17 新宮海岸) 7名	3/8	5(10～12 新宮海岸) 2名
7/20	5合同海浜/ハトロール(10～11 奈備市) 1名	3/15	2WaterSafety 指導員養成講習会(9～17SAGA アクア) 2名
7/21	①/ハトロール(9～17 新宮海岸) 6名	3/16	2WaterSafety 指導員養成講習会(9～17SAGA アクア) 2名
7/25	6ゴミ置き場設置(9～10 新宮海岸) 1名	3/18	5廣田環会(20～22 長見町) 4名
7/27	5朝練(8～9 新宮海岸) 6名	3/20	5送別飲み会(18～20 博多) 7名
7/27	①/ハトロール(9～17 新宮海岸) 12名	3/22	5waterman 会館(宮崎県青島) 3名
7/27	2海の水泳教室(10～12 新宮海岸) 6名	3/23	5waterman 会館(宮崎県青島) 3名
7/27	5BBQ(18～20 新宮海岸) 2名	3/23	5海線(10～12 新宮海岸) 3名
7/28	5朝練(8～9 新宮海岸) 2名	3/23	2更新講習会(13～17 そびあしんぐう) 3名
7/28	①/ハトロール(9～17 新宮海岸) 7名	3/24	5waterman 会館(宮崎県青島) 3名
7/27	2海の水泳教室(10～12 新宮海岸) 6名	3/30	2ShinguNippers(10～12 新宮海岸) 7名
7/31	6IRB 定期検査(8～12JCI 福岡支部) 2名		
8/3	①/ハトロール(9～17 新宮海岸) 6名		
8/4	①/ハトロール(9～17 新宮海岸) 8名		
8/5	2ShinguNippers(9～12 新宮海岸) 8名		
8/10	①/ハトロール(9～17 新宮海岸) 9名		
8/11	①/ハトロール(9～17 新宮海岸) 7名		
8/12	①/ハトロール(9～17 新宮海岸) 10名		
8/15	5票権会(19～23 吉原) 5名		
8/17	5朝練(8～9 新宮海岸) 3名		
8/17	①/ハトロール(9～17 新宮海岸) 9名		
8/18	①/ハトロール(9～17 新宮海岸) 7名		
8/23	6打合せ(11～13 がんこ本館) 1名		

○ 全体統計

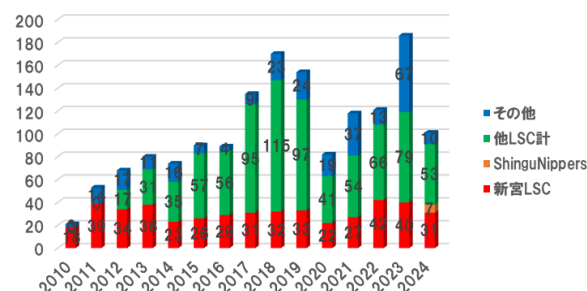
2024 年度は、成長の勢いが大いに欠ける年となりました。

年度	メンバー数	活動参加者数	増減	活動延べ日数	増減	活動延べ人数	増減	1 活動日あたり	増減
2010 年度	18 名	21 名	—	57 日	—	239 名	—	4.19 人/日	—
2011 年度	39 名	53 名	252%	138 日	242%	639 名	267%	4.63 人/日	+0.44
2012 年度	36 名	68 名	128%	213 日	154%	1256 名	197%	5.90 人/日	+1.27
2013 年度	38 名	80 名	118%	209 日	98%	1343 名	107%	6.43 人/日	+0.53
2014 年度	23 名	74 名	93%	148 日	71%	1105 名	82%	7.47 人/日	+1.04
2015 年度	26 名	90 名	122%	147 日	99%	1164 名	105%	7.92 人/日	+0.45
2016 年度	31 名	89 名	99%	155 日	105%	995 名	85%	6.42 人/日	−1.50
2017 年度	33 名	135 名	152%	172 日	111%	1070 名	108%	6.22 人/日	−0.20
2018 年度	34 名	170 名	126%	163 日	95%	1183 名	111%	7.26 人/日	+1.04
2019 年度	34 名	154 名	91%	182 日	112%	1147 名	97%	6.30 人/日	−0.96
2020 年度	31 名	82 名	53%	103 日	57%	437 名	38%	4.24 人/日	−2.06
2021 年度	33 名	118 名	144%	204 日	198%	1056 名	242%	5.18 人/日	+0.94
2022 年度	44 名	121 名	103%	247 日	121%	1269 名	120%	5.14 人/日	−0.04
2023 年度	47 名	186 名	154%	254 日	103%	1451 名	114%	5.71 人/日	+0.57
2024 年度	46 名	101 名	54%	169 日	67%	989 名	68%	5.85 人/日	+0.14

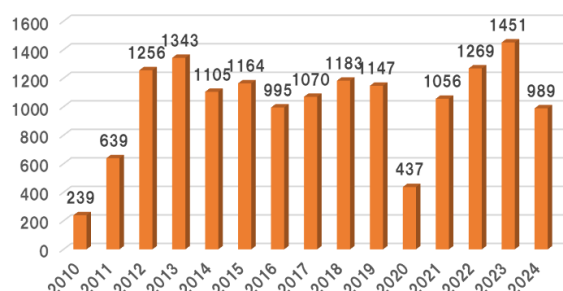
活動参加者数



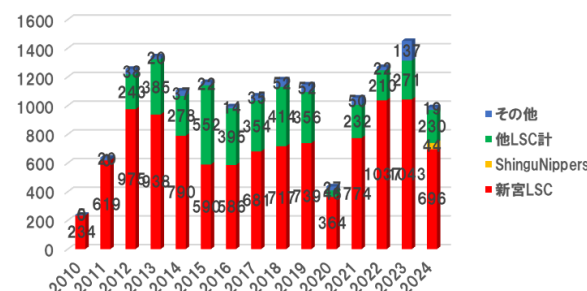
活動参加者数 (LSC別)



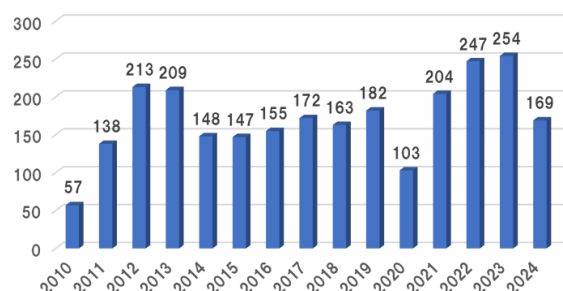
活動延べ人数



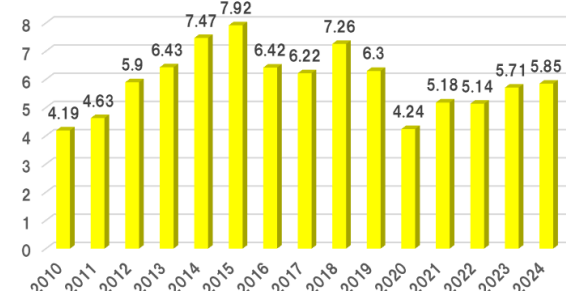
活動延べ人数 (LSC別)



活動延べ日数

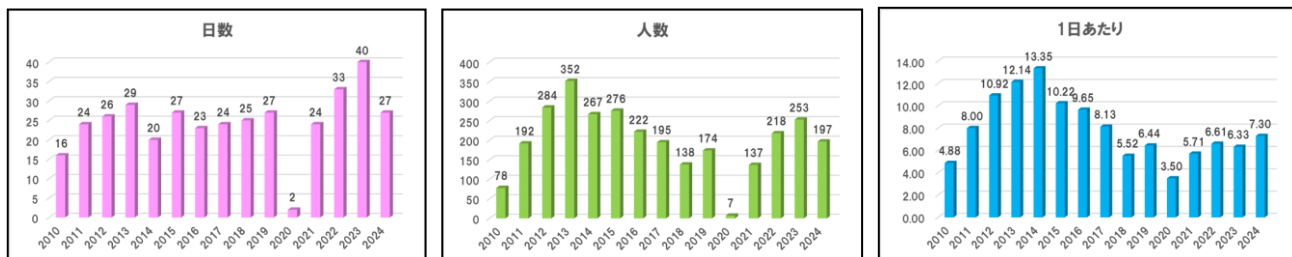


1 活動日あたり



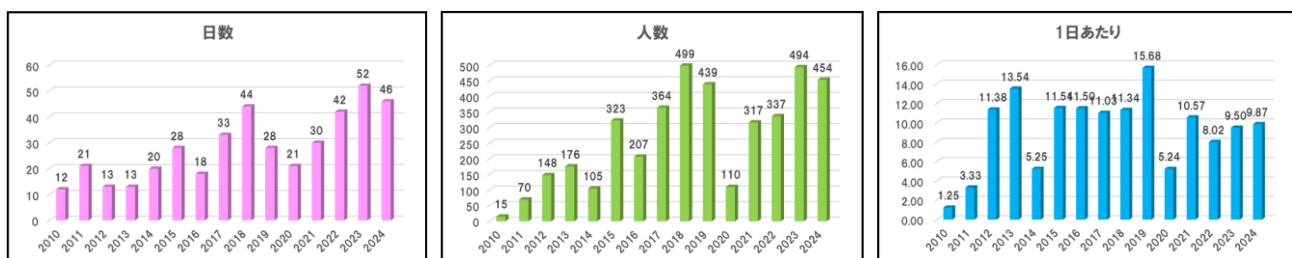
○ 活動別統計・各論

① 水辺の監視・救助活動事業



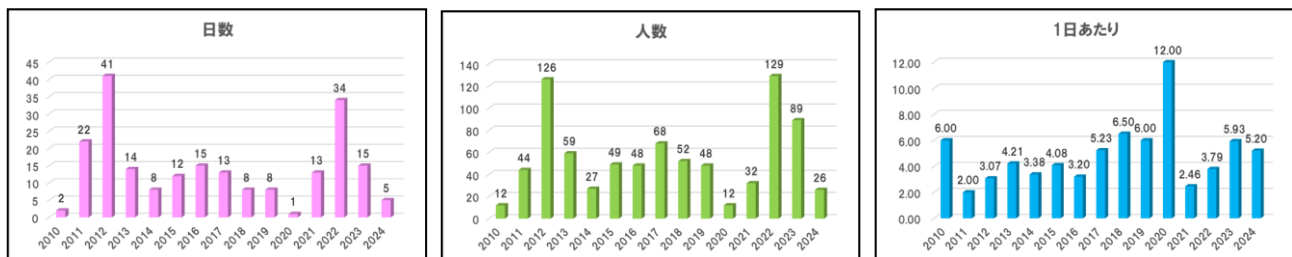
本年度は SAGA 国スポもありましたが、活動日数や参加人数は減少しています。当法人の活動根幹となる海水浴場パトロールに加えて、大会ガード等の活動は経験値蓄積や収入向上の活動でもあり、今後も推進していくべき活動となっています。

② 教育事業



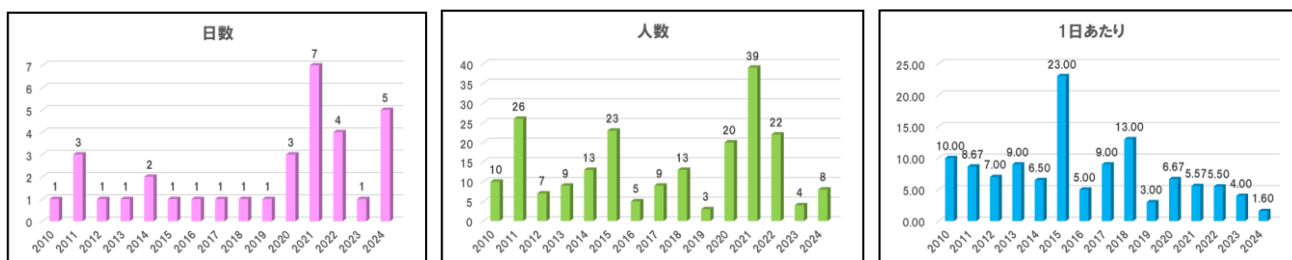
今年度から ShinguNippers 事業を開始しましたが、JLA アカデミー事業が減少し、活動日数や参加人数は若干減少しています。なお、2021 年度から JLA アカデミーへの他クラブ協力者を加算しないこととしたため、2021 年度以降は目減りしています。

③ ライフセービング競技事業



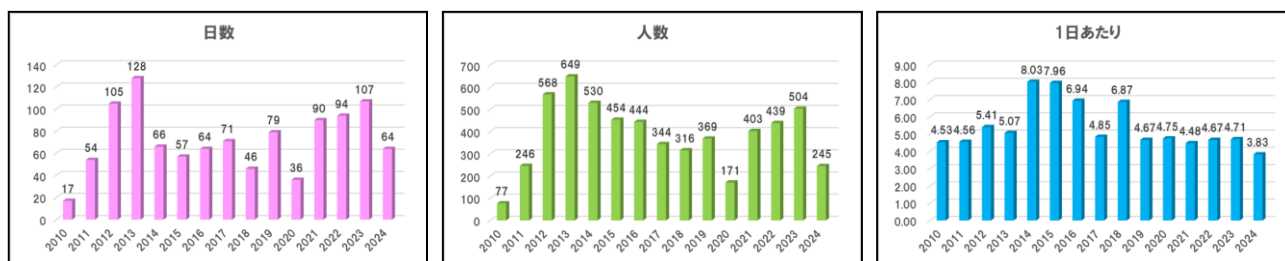
2012 年度は菅選手、2022～2023 年度は石田選手の HPT 選出による影響で大きく突出しています。今後は HPT 選手に限らない競技者の育成と競技発展が必要です。

④ 環境保全活動事業



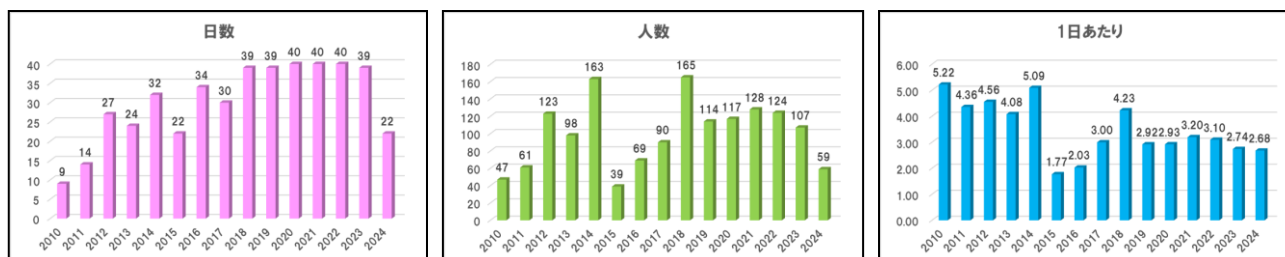
参加人数や 1 日あたりの参加人数の減少が顕著となっています。継続して環境保全活動も行っていきたいと考えています。

⑤ 目的を達成するために必要な事業



大幅に活動減少しています。更なる飛躍を目指したいと考えています。

⑥ 運営・管理



大幅に活動減少しています。情報交換や意思決定のため、より頻度の高い運営が求められます。

○ 総論

2024 年度はすべての事業において大きなブレーキがかかった年となりました。世代交代やメンバー増員などにより、更なる組織発展に向けて大きな改革が必要であることを示していると考えています。

今後も更なる組織化を図り、より発展を目指していく所存です。社会にとって有益であるこの活動を今後も維持継続していくために、より強固な組織体制を目指して、更に多くの社会貢献ができるよう成長し続けていきたいと考えています。

そのためには、聖域なき大きな改革を実施すべき時期であり、あらゆる方策を検討して、より良い組織として存続していくために、原点に立ち返って将来を考えていく岐路に立たされていると考えています。